

بسمه تعالی

دستورالعمل نحوه به کارگیری کارکنان امریه در سازمان و سازمان استان ها

با عنایت به منویات مقام معظم رهبری در خصوص تامین قسمتی از پرسنل مورد نیاز سازمان ها و نهادهای اداری، دولتی و عمومی از طریق جذب سرباز در قالب دوره امریه سربازی و با توجه به حجم پروژه ها و فعالیت های سازمان نظام مهندسی معدن به عنوان بازوی اجرایی وزارت صنعت، معدن و تجارت که در قالب قانون نظام مهندسی معدن و برنامه راهبردی بخش معدن کشور در حال اجرا است، جذب نیروی انسانی به صورت سرباز امریه در این سازمان فراهم شده است. لذا این دستورالعمل به منظور ایجاد وحدت رویه و حسن اجرای این موضوع در تاریخ ۱۴۰۳/۰۲/۳۱ به تایید شورای مرکزی رسید و در تاریخ ۱۴۰۳/۰۳/۰۸ به کلیه سازمان های نظام مهندسی معدن استان ها ابلاغ شد.

۲- تعاریف

- سازمان مرکزی: منظور سازمان نظام مهندسی معدن ایران است.
- سازمان استان: منظور سازمان نظام مهندسی معدن استان است.
- وزارت: منظور وزارت صنعت، معدن و تجارت است.
- ستاد: منظور ستاد کل نیروهای مسلح جمهوری اسلامی ایران است.
- امریه: امریه یک شیوه برای گذراندن دوران خدمت سربازی است. با کمک امریه، این امکان برای افراد وجود دارد که دوران سربازی خود را به جای پادگان در سازمان ها و نهادهای دولتی یا غیردولتی بگذرانند. به این ترتیب از ظرفیت های علمی و خدماتی افراد تحصیل کرده در طول زمان خدمت سربازی آنان استفاده شود.
- متقاضی: منظور متقاضی شرکت در طرح امریه در سازمان نظام مهندسی معدن استان یا سازمان نظام مهندسی معدن ایران است.

۳- اهداف طرح

- به کارگیری سربازان امریه در مقاطع کارشناسی ارشد و دکتری در سازمان نظام مهندسی معدن.
- شناساندن بخش معدن و صنایع معدنی کشور و فرصت های شغلی آن به دانش آموختگان مشمول وظیفه و کسب مهارت تجربی و آماده سازی جهت ورود به بازار کار.
- استفاده بهینه از نیروهای مشمول وظیفه در ارائه خدمت در سازمان نظام مهندسی معدن با هزینه کمتر و بهره وری بیشتر.
- فراهم کردن زمینه های فعالیت برای نظام وظیفه عمومی کشور جهت استفاده بهینه از متخصصان در زمان صلح و سوق امکانات علمی کشور به سوی سازندگی و بالندگی.
- برقراری ارتباط صنعت با دانشگاه.
- افزایش سطح بهره وری و اثربخشی کارکنان وظیفه مامور.

۴- شرایط متقاضیان شرکت در طرح امریه

۴-۱- رشته تحصیلی

متقاضیان شرکت در این طرح باید دارای مدرک تحصیلی حداقل کارشناسی ارشد با لیسانس مرتبط در رشته های تحصیلی ذیل باشند:

- مهندسی معدن کلیه گرایش ها
- زمین شناسی
- مهندسی نقشه برداری

- مهندسی متالورژی کلیه گرایش ها
- مهندسی کامپیوتر کلیه گرایش ها
- مهندسی فناوری اطلاعات کلیه گرایش ها
- حسابداری و حسابرسی کلیه گرایش ها
- حقوق
- مدیریت مالی
- مدیریت صنعتی
- ژئوفیزیک (ژئوالکتریک، مغناطیس سنجی و گرانی سنجی)

۴-۲- معدل دانشگاهی

حداقل معدل دانشگاهی متقاضیان شرکت در این طرح باید مطابق با جداول ۱ و ۲ باشد.

جدول ۱- حداقل معدل متقاضیان شرکت در طرح کارآموزی با توجه به سطح دانشگاه محل تحصیل

سطح دانشگاه				معدل	مقطع تحصیلی
چهار	سه	دو	یک		
۱۸	۱۷	۱۶	۱۵		کارشناسی ارشد
۱۸	۱۸	۱۷	۱۷		دکتری

جدول ۲- سطح بندی دانشگاه های کشور به منظور تعیین حداقل معدل مطابق با جدول ۱

ردیف	سطح دانشگاه	نام دانشگاه
۱	یک	اصفهان - تبریز - تربیت مدرس - تهران - شهید بهشتی - فردوسی مشهد - صنعتی اصفهان - صنعتی امیر کبیر - صنعتی شریف - علامه طباطبائی - علم و صنعت ایران - شیراز - صنعتی خواجه نصیرالدین طوسی - آزاد اسلامی واحد علوم و تحقیقات تهران
۲	دو	ارومیه - الزهرا (س) - بوعلی سینا - بیرجند - خوارزمی - رازی - زنجان - سمنان - سیستان و بلوچستان - شهید چمران اهواز - شهید باهنر کرمان - کاشان - گیلان - مازندران - یزد - علوم کشاورزی و منابع طبیعی گرگان - صنعتی نوشیروانی بابل - شاهرود - صنعتی شیراز - علوم پایه زنجان - آزاد اسلامی واحد تهران جنوب - صنعتی مالک اشتر - جامع امام حسین - صنعتی سهند
۳	سه	حکیم سبزواری - بین المللی امام خمینی (ره) - اراک - ایلام - بجنورد - حکیم سبزواری - خلیج فارس - دامغان - زابل - شهرکرد - شهید مدنی - قم - کردستان - گلستان - لرستان - ولی عصر (عج) رفسنجان - هرمزگان - یاسوج - تحصیلات تکمیلی صنعتی و فناوری پیشرفته - آزاد اسلامی واحد تهران مرکز
۴	چهار	آیت الله العظمی بروجردی - تربت حیدریه - چهرم - حضرت معصومه (س) - مراغه - ملایر - صنعتی اراک - صنعتی ارومیه - صنعتی بیرجند - صنعتی جندی شاپور دزفول - صنعتی خاتم الانبیا بهبهان - صنعتی قم - صنعتی کرمانشاه - فنی و مهندسی گلپایگان - مهندسی فناوری های نوین قوچان - مراغه - گنبد کاووس - آیت الله حائری میبد - بزرگمهر قانات - سلمان فارسی کازرون - سید جمال الدین اسدآبادی - کوثر بجنورد - ملایر - نهاوند - نیشابور - صنعتی قوچان - اردکان - فسا - صنعتی همدان - میبد - جیرفت - نیشابور

تبصره: سایر موسسات آموزشی که در جدول ۲ درج نشده اند، سطح ۴ در نظر گرفته می شوند.

۵- شرایط جذب نیرو در قالب امریه

- کلیه سازمان های استان ها می توانند با رعایت شرایط ذیل و مفاد این دستورالعمل در صورت موافقت وزارت و ستاد از نیروی سرباز در قالب امریه برخوردار شوند.
- شخص متقاضی وابستگی نسبی و سببی با رئیس سازمان استان و اعضای هیات مدیره نداشته باشد. وابستگی نسبی و سببی شامل فرزند، برادر و برادرزاده، خواهر و خواهر زاده، برادر همسر، دایی، عمو، خاله، عمه و فرزند عمو، دایی، خاله و عمه می باشد.
 - تخصص شخص متقاضی، مرتبط با نوع وظایف و فعالیت های مورد نیاز سازمان استان بوده و توانمندی علمی و تاثیرگذاری فعالیت شخص در بهبود شاخص های کاری سازمان استان محرز شده باشد.
 - در فرآیند معرفی شخص متقاضی، اطلاع رسانی عمومی انجام و همچنین عدالت در جذب و احترام به اصول اخلاقی رعایت شده باشد.
 - منابع مالی مورد نیاز به منظور پرداخت هزینه آموزشی و همچنین حقوق ماهانه شخص متقاضی در سازمان استان تامین شده باشد.
 - تبصره: در صورت عدم رعایت بندهای بالا توسط سازمان استان و احراز آن، امریه لغو، سهمیه سازمان استان قطع و عواقب آن بر عهده رئیس سازمان استان و اعضای هیات مدیره می باشد.
 - همچنین به منظور معرفی شخص متقاضی، اشخاص با شرایط ذیل دارای اولویت می باشند:
 - مشمولین متاهل
 - مشمولین معاف از رزم
 - مشمولین دارای مدرک تحصیلی دکتری تخصصی، فارغ التحصیلان ممتاز دانشگاه های برتر (سطح یک مطابق با جدول ۲)، استعدادهای برتر و مشمولین نخبه

۶- شرایط و ضوابط به کارگیری نیروی امریه

- در صورت تایید نهایی و آغاز به اشتغال نیروی امریه در سازمان استان، سازمان استان ملزم به رعایت موارد ذیل می باشد. لازم به ذکر است که در صورت عدم رعایت بندهای ذیل توسط سازمان استان و احراز آن، امریه لغو، سهمیه سازمان استان قطع و عواقب آن بر عهده رئیس سازمان استان و اعضای هیات مدیره می باشد:
- سازمان استان به کارگیرنده نیروی امریه موظف است با توجه به نوع فعالیت ها و بهره گیری از توانمندی های علمی و تخصصی نیروی امریه شاغل، هر ساله گزارش کاملی از میزان تاثیرپذیری نیروی به کارگرفته شده در روند رشد و ترقی امور محوله به سازمان استان را به سازمان مرکزی ارائه نماید.
 - به کارگیری نیروی امریه در تخصص اصلی آن الزامی می باشد.
 - نیروی امریه تابع مقررات سازمان استان به کارگیرنده بوده و از نظر ساعات خدمت همانند سایر کارکنان می باشد. به کارگیری نیروی امریه در ساعات غیر اداری در صورت لزوم با حضور و همراهی سایر کارکنان شاغل، بلامانع است.
 - نحوه رفتار با نیروی امریه، برابر با مقررات انضباطی پیش بینی شده در سازمان استان می باشد.
 - نیروی امریه در طول خدمت مجاز به استفاده از لباس نظامی سازمان آموزش دهنده (در زمان دوره آموزشی) نخواهد بود.
 - کارکنان وظیفه مامور بایستی در محل سازمان استان خدمت نمایند و هر گونه جابه جایی یا انتقال آنان می بایست به سازمان مرکزی گزارش و در صورت موافقت ستاد صورت گیرد.
 - استخدام نیروی امریه در سازمان استان در زمان انجام خدمت مقدس سربازی ممنوع می باشد.
 - در صورتی که مشخص گردد نیروی امریه از عملکرد مناسبی برخوردار نیست، سازمان استان می تواند مراتب را به سازمان مرکزی اعلام تا پس از طی مراحل قانونی، امریه لغو شود.

- تبصره: امریه شخص در صورتی لغو خواهد شد که مشکلات بی انضباطی، سرقت اموال، جعل اسناد، تظاهر به بیماری و ارائه استعلاجی خارج از عرف پزشکی، مشکلات اخلاقی و دیگر موارد به تشخیص رئیس سازمان استان داشته باشد.
- عقد هر گونه قرارداد پیمانکاری و مالی با نیروی امریه در طول خدمت ممنوع است.
- در صورت غیبت یا ترک کار بیش از ۱۵ روز توسط نیروی امریه، سازمان استان موظف است مراتب را جهت لغو امریه به سازمان مرکزی اعلام نماید.
- مدت مرخصی استحقاقی سالانه در مناطق عادی ۳۰ روز، مناطق درجه دو بد آب و هوا ۳۵ روز، مناطق درجه سه بد آب و هوا ۴۰ روز و در مناطق درجه چهار بد آب و هوا ۴۵ روز می باشد.
- مدت مرخصی استعلاجی نیروی امریه یک ماه در سال با تایید پزشک نیروهای مسلح است.

۷- هزینه جذب نیروی امریه

هزینه جذب نیروی امریه شامل هزینه آموزش، حقوق ماهانه نیروی امریه و هزینه بیمه می شود.

۱-۷- هزینه آموزش نیروی امریه

هزینه آموزش، هزینه ای است که هنگام طی کردن دوره آموزشی خدمت نیروی امریه در مراکز نظامی پرداخت می گردد. این هزینه باید حداکثر ۱۵ روز پس از شروع آموزش نظامی به شماره حساسی که از سوی سازمان آموزش دهنده اعلام می گردد، واریز شود در غیر این صورت کارکنان وظیفه در سازمان آموزش دهنده به کارگیری می شوند و پرداخت هزینه آموزش پس از شروع به کار نیز قابل قبول نخواهد بود. هزینه آموزشی کارکنان وظیفه مامور در دستگاه های غیر نظامی در سال ۱۴۰۲، ۱۲۴ میلیون ریال تعیین شده است.

تبصره ۱: نحوه پرداخت هزینه آموزش متعاقباً توسط سازمان مرکزی و در فرآیند جذب نیروی امریه اعلام خواهد شد.

تبصره ۲: هزینه آموزش در سال ۱۴۰۳ متعاقباً اعلام خواهد شد.

۲-۷- حقوق ماهانه نیروی امریه

حقوق ماهانه نیروی امریه، شامل حقوق ماهانه در زمان دوره آموزشی، حقوق ماهانه در زمان اشتغال و همچنین فوق العاده حقوق می شود که در ادامه این مبالغ برای سال ۱۴۰۲ تشریح شده است.

تبصره: حقوق ماهانه و فوق العاده های آن در سال ۱۴۰۳ متعاقباً اعلام خواهد شد.

۱-۲-۷- حقوق پایه در زمان آموزش

حقوق پایه در زمان آموزش طبق رابطه ۱ محاسبه می شود:

$$(۱) \text{ ضریب حقوق پایه آموزشی} \times ۷۹,۲۷۰,۸۰۰ = \text{حقوق پایه در زمان آموزش}$$

ضریب حقوق پایه آموزشی مطابق با جدول ۳ و با توجه به درجه شخص در زمان دوره آموزشی محاسبه می شود.

در صورتی که درجه شخص در زمان آموزشی مشخص نشده باشد، درجه شخص با توجه به مقطع تحصیلی و به شرح جدول

۴ هم طراز شده و ضریب مربوطه از جدول ۳ تعیین و در رابطه ۱ جایگزین خواهد شد.

تبصره: ضریب حقوق پایه کارکنان وظیفه متاهل در وضعیت آموزشی بدون توجه به درجه و مدرک تحصیلی آنان برای ۰/۴۵

تعیین می شود.

جدول ۳- ضریب حقوق پایه آموزشی به منظور محاسبه حقوق پایه در زمان آموزش (رابطه ۱)

ردیف	درجه در زمان آموزشی	ضریب حقوق پایه آموزشی
۱	سرباز	۰/۳
۲	گروهان سوم	۰/۳۲۵
۳	استوار دوم	۰/۳۵۵
۴	استوار سوم	۰/۳۸
۵	ستوان یکم	۰/۴۱
۶	ستوان یکم پزشک	۰/۴۵

جدول ۴- درجه معادل شخص با توجه به مقطع تحصیلی در صورتی عدم تعیین درجه در زمان آموزشی

ردیف	مقطع تحصیلی	درجه معادل
۱	دیپلم و پایین تر	سرباز
۲	کاردانی	گروهان سوم
۳	کارشناسی	استوار دوم
۴	کارشناسی ارشد	استوار سوم
۵	دکتری غیر پزشکی	ستوان یکم
۶	دکتری پزشکی	ستوان یکم پزشک

۷-۲-۲- حقوق پایه در زمان اشتغال

حقوق پایه در زمان اشتغال طبق رابطه ۲ محاسبه می شود:

$$(۲) \quad \text{ضریب گروه خدمتی} \times \text{ضریب حقوق پایه اشتغال} \times ۷۹,۲۷۰,۸۰۰ = \text{حقوق پایه در زمان اشتغال}$$

ضریب گروه خدمتی مطابق با جدول ۵ محاسبه می شود:

جدول ۵- ضریب گروه خدمتی به منظور محاسبه حقوق پایه در زمان اشتغال (رابطه ۲)

ردیف	وضعیت	ضریب گروه خدمتی
۱	با سطح سلامت سالم در مناطق عادی	۰/۷۷
۲	با سطح سلامت سالم در مناطق عملیاتی	۰/۸۱
۳	با سطح سلامت معاف از رزم در مناطق عادی	۰/۷۳
۴	با سطح سلامت معاف از رزم در مناطق عملیاتی	۰/۷۴

ضریب حقوق پایه اشتغال مطابق با جدول ۶ محاسبه می شود:

جدول ۶- ضریب حقوق پایه اشتغال به منظور محاسبه حقوق پایه در زمان اشتغال (رابطه ۲)

ردیف	درجه شخص در زمان آموزشی	ضریب حقوق پایه اشتغال	
		مناطق عادی	مناطق عملیاتی
۱	سرباز/ ناوی	۰/۶	۰/۷۵
۲	سرباز دون/ ناوی دوم	۰/۶۱	۰/۷۵
۳	سرباز یکم/ ناوی یکم	۰/۶۲	۰/۷۵
۴	سرجوخه/ رزم یار/ سرنای	۰/۶۳	۰/۷۵
۵	گروهبان سوم/ رزم آور سوم/ مهنای سوم	۰/۶۵	۰/۷۵
۶	گروهبان دوم/ رزم آور دوم/ مهنای دوم	۰/۶۷	۰/۷۵
۷	گروهبان یکم/ رزم آور یکم/ مهنای یکم	۰/۶۹	۰/۷۵
۸	استوار دوم/ رزم دار دوم/ ناو استوار دوم	۰/۷۱	۰/۷۵
۹	استوار یکم/ رزم دار یکم/ ناو استوار یکم	۰/۷۳	۰/۷۵
۱۰	ستوان سوم/ ناوبان سوم	۰/۷۶	۰/۷۶
۱۱	ستوان دوم/ ناوبان دوم	۰/۷۹	۰/۷۹
۱۲	ستوان یکم/ ناوبان یکم	۰/۸۲	۰/۸۲
۱۳	ستوان یکم پزشک/ ناوبان یکم پزشک	۰/۹۰	۰/۹۰

تبصره ۱: ضریب حقوق پایه اشتغال کارکنان متاهل در وضعیت اشتغال بدون توجه به درجه آنان ۰/۹۰ تعیین می گردد.

تبصره ۲: ضریب حقوق پایه اشتغال کارکنان وظیفه استعداد برتر و نخبه با توجه به مدارک تحصیلی آنان به شرح جدول ۷

تعیین می شود.

جدول ۷- ضریب حقوق پایه اشتغال کارکنان وظیفه استعداد برتر و نخبه (برای محاسبه رابطه ۲)

ردیف	مقطع تحصیلی	ضریب حقوق پایه
۱	کارشناسی	۰/۷۶
۲	کارشناسی ارشد	۰/۷۹
۳	دکتری حرفه ای غیر پزشکی	۰/۸۲
۴	پزشکی، دکتری تخصصی و فوق تخصص	۰/۹۰

۷-۲-۳- فوق العاده حقوق

علاوه بر حقوق پایه در زمان اشتغال، فوق العاده هایی به شرح ذیل به حقوق پایه اضافه می شود:

الف- فوق العاده مناطق کمتر توسعه یافته

فوق العاده مناطق کمتر توسعه یافته مطابق با رابطه ۳ محاسبه و به حقوق پایه در زمان اشتغال اضافه خواهد شد:

(۳) حقوق پایه اشتغال \times ضریب محرومیت = فوق العاده مناطق کمتر یافته

ضریب محرومیت مطابق با جدول ۸ محاسبه می شود.

جدول ۸- ضریب محرومیت برای محاسبه فوق العاده حقوق (برای محاسبه رابطه ۳)

۹	۸	۷	۶	۵	درجه محرومیت مقطع تحصیلی
۰/۱۵	۰/۱۳	۰/۱۱	۰/۰۹	۰/۰۷	کارشناسی ارشد و بالاتر
۰/۱۲	۰/۱۰	۰/۰۸	۰/۰۶	۰/۰۵	سایر مقاطع تحصیلی

تبصره ۱: به کارکنان وظیفه در وضعیت آموزش و همچنین کارکنان وظیفه که در شهر محل سکونت خود به کارگیری شده باشند، فوق العاده مناطق کمتر توسعه یافته تعلق نمی گیرد.

تبصره ۲: فوق العاده مناطق کمتر توسعه یافته برای کارکنان وظیفه با درجه سرباز (ردیف های ۱ تا ۴ جدول ۶) با اعمال ضریب دو سوم در رابطه ۳ محاسبه می شود.

ب- فوق العاده بدی آب و هوا

فوق العاده بدی آب و هوا مطابق با رابطه ۴ محاسبه و به حقوق پایه در زمان اشتغال اضافه خواهد شد:

$$(۴) \quad \text{حقوق پایه اشتغال} \times \text{ضریب بدی آب و هوا} = \text{فوق العاده بدی آب و هوا}$$

ضریب بدی آب و هوا مطابق با جدول ۹ محاسبه می شود.

جدول ۹- ضریب بدی آب و هوا برای محاسبه فوق العاده حقوق (برای محاسبه رابطه ۴)

۴	۳	۲	۱	درجه محرومیت مقطع تحصیلی
۰/۱۰	۰/۰۸	۰/۰۷	۰/۰۶	کارشناسی ارشد و بالاتر
۰/۰۸	۰/۰۷	۰/۰۶	۰/۰۵	سایر مقاطع تحصیلی

تبصره ۱: به کارکنان وظیفه در وضعیت آموزش و همچنین کارکنان وظیفه که در شهر محل سکونت خود به کارگیری شده باشند، فوق العاده بدی آب و هوا تعلق نمی گیرد.

تبصره ۲: فوق العاده بدی آب و هوا برای کارکنان وظیفه با درجه سرباز (ردیف های ۱ تا ۴ جدول ۶) با اعمال ضریب دو سوم در رابطه ۴ محاسبه می شود.

ج- امتیاز کمک هزینه عائله مندی و حق اولاد

امتیاز کمک هزینه عائله مندی و حق اولاد موضوع بند ۴ ماده ۶۸ قانون مدیریت خدمات کشوری به ترتیب ۲۲۸۰ و ۱۰۵۰ تعیین می شود.

د- هزینه سفر رفت و برگشت مرخصی نیروی امریه

هزینه سفر رفت و برگشت مرخصی نیروی امریه در صورتی که وسیله نقلیه تامین نشود، مطابق با رابطه ۵ محاسبه و هر ماه تحت همین عنوان در برگه حقوق فرد ثبت و پرداخت خواهد شد:

$$(۵) \quad \text{مسافت به کیلومتر} \times \text{ضریب ریالی} \times \text{ضریب تکرار در سال} \times ۲ = \text{هزینه سفر ماهانه}$$

تبصره ۱: به مسافت های کمتر از ۵۰ کیلومتر هزینه رفت و برگشت مرخصی تعلق نمی گیرد.

تبصره ۲: ضریب تکرار در سال مناطق عادی، نوع دو و نوع یک ماموریتی به ترتیب ۴، ۵ و ۶ تعیین شده و مسافت مبنای محاسبه مذکور کوتاه ترین مسافت زمینی عرفی می باشد.

۷-۳- بیمه

نیروی امریه برابر با مقررات و ساز و کارهای مربوط به کارکنان پایور مشمول بیمه عمر و حوادث می‌باشند و بر این اساس، ماهانه ۱٪ از حقوق پایه هر فرد به عنوان سهم فرد و دو برابر آن به عنوان سهم سازمان استان به حساب صندوق بیمه نیروهای مسلح واریز می‌شود.

۸- نحوه به کارگیری نیروی امریه

به منظور به کارگیری نیروی امریه در سازمان استان، شخص متقاضی درخواست خود را به سازمان استان ارائه می‌نماید. سازمان استان پس از دریافت درخواست اقدام به انجام مصاحبه و همچنین اخذ رزومه تحصیلی و مهارتی (یا کاری) از شخص متقاضی کرده و در صورت تایید، نتیجه مصاحبه و همچنین رزومه شخص متقاضی را به سازمان مرکزی ارسال می‌نماید. سازمان مرکزی پس از بررسی اولیه و در صورت تایید رزومه شخص را در اختیار مرکز سرمایه انسانی و سازمانی معاونت منابع انسانی و رفاه وزارت قرار می‌دهد تا برای ستاد ارسال گردد. در صورت موافقت ستاد با به کارگیری شخص متقاضی در قالب امریه، نتیجه به سازمان استان اعلام و شخص متقاضی اقدام به تهیه دفترچه اعزام به خدمت و وظیفه، تکمیل و ارسال آن می‌نماید. با تکمیل و ارسال دفترچه اعزام به خدمت، زمان و مرکز آموزش شخص مشخص و هزینه آموزش توسط سازمان استان به حساب مرکز آموزش دهنده (شماره حساب از جانب سازمان مرکزی اعلام خواهد شد) واریز خواهد شد. پس از اتمام دوره آموزشی، شخص متقاضی به سازمان استان مراجعه و مشغول به کار خواهد شد. گردش کار این موضوع در شکل ۱ دیده می‌شود.

تبصره ۱: سازمان استان موظف است ظرف ۲۴ ساعت پس از به کارگیری نیروی امریه، مراتب را به سازمان مرکزی اعلام نماید.

تبصره ۲: سهمیه سازمان هر استان با توجه به گروه‌بندی سازمان‌های استان‌ها و تا سقف مندرج در جدول ۱۰ می‌باشد. لازم به ذکر است که سهمیه تعیین شده برای هر استان به نظر وزارت و همچنین ستاد بستگی دارد.

جدول ۱۰- سقف نیروی امریه درخواستی در هر سازمان استان با توجه به گروه‌بندی سازمان‌های استان‌ها

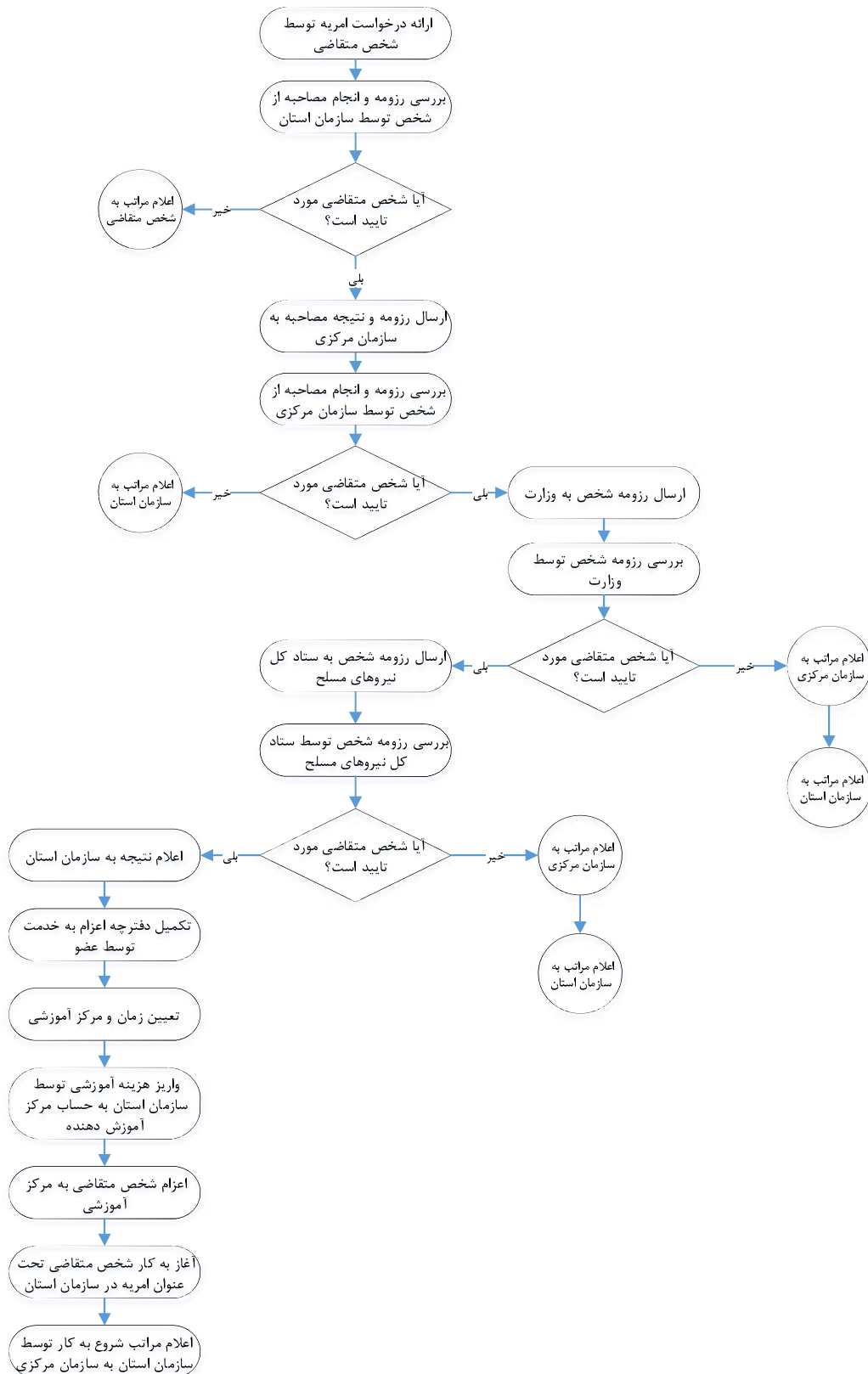
ردیف	گروه‌بندی استان	سقف نیروی درخواست تحت عنوان امریه
۱	یک	۴
۲	دو	۳
۳	سه	۲
۴	چهار	۱

نظام نامه ها و دستور العمل ها

بخش سوم - سازمان استان ها

دستور العمل نحوه به کارگیری کارکنان امریه در
سازمان و سازمان استان ها

صفحه ۹ از ۹



نمودار ۱- گردش کار جذب نیرو در قالب امریه در سازمان استان